



Interface IE – PC

Versão 0.1, de 26-01-2011

Identificação Electrónica de Animais

Aplicação para recolha de informação no campo

Manual do Utilizador



Índice

INTRODUÇÃO	3
INSTALAÇÃO	3
LICENÇAS	3
ENTRADA	4
IDENTIFICAÇÃO	5
COLHEITA DE DADOS	6
CONTROLO DINÂMICO	7
PARÂMETROS/ACTIVAÇÃO	7
FUNCIONAMENTO GERAL	8

Introdução

O Interface IE - PC é uma aplicação que se destina a assegurar a ligação entre um leitor de identificação electrónica e um computador. Os dados de identificação recolhidos são compilados num ficheiro em formato .txt que obedece às regras estabelecidas pelo SNIRA, podendo também ser submetido a qualquer outra aplicação informática compatível com este formato.

Como se trata de uma aplicação para utilizar no trabalho de campo foi desenvolvido para permitir um fácil funcionamento nestas condições. Assim, foram utilizadas fontes gráficas grandes que são legíveis em condições menos favoráveis de luminosidade, e foram introduzidos vários mecanismos que reduzem a quantidade de informação a introduzir (por exemplo, fácil digitação de datas e de nº SIA, digitação dos dados da exploração uma única por vez por acção de recolha de dados).

Instalação

Para instalar o Interface IE é necessário abrir o ficheiro *Interface IE PC Setup.zip* e executar o ficheiro *setup.exe*. No processo de instalação é criado um atalho no ambiente de trabalho e outro no menu de *Programas*. Poderá também definir a pasta de destino da aplicação.

A desinstalação do Interface IE é feita através da opção *Adicionar e remover programas* do Windows.

Licenças

Cada licença adquirida junto da Ruralbit está associada a uma determinada máquina, por isso não deverá fazer o pedido de chave numa máquina à qual a

licença não se destina. No entanto, é possível testar o funcionamento das potencialidades do programa já que este funciona sem ser feito o pedido da chave, apenas não executa a ligação ao leitor de identificação electrónica.

O processo de licenciamento envolve os seguintes passos:

1. adquirir junto da Ruralbit o número de licenças necessárias (uma licença por máquina);
2. abrir o *Interface IE* e copiar o serial da máquina (opção *Parâmetros/Activação*);
3. ir ao site (www.ruralbit.com/chaves) e introduzir o serial da máquina; deverá também registar a restante informação solicitada para facilitar o contacto com a Ruralbit;

NIF*

Nome

e-Mail

Descrição

Programa*

Serial*

4. o site devolverá uma chave que deverá ser copiada para o campo respectivo no *Interface IE*;

5. quando a chave válida é digitada é mostrada a indicação *Chave Válida* e o botão *Ligar* fica activo;
6. para completar o processo basta clicar no botão *Gravar e Actualizar*, caso contrário a validação terá que ser repetida na próxima vez que abrir o *Interface IE*.

Entrada



Uma vez que o objectivo do *Interface IE* é gerar um ficheiro .txt com a informação recolhida no campo, sempre que mudar de criador ou de tipo de acção realizada deverá limpar as tabelas anteriores (clicar em *Limpar Tabelas de Dados*). Este passo é fundamental

para que o próximo ficheiro .txt gerado contenha apenas a informação desse

criador ou acção. Caso contrário será gerado um ficheiro com toda a informação existente no *Interface IE*.

Identificação

Antes de iniciar o processo de identificação de animais é necessário emparelhar o leitor com o computador. Consultar qual a Porta COM utilizada pelo leitor e indicar no campo respectivo (*Portas COM disponíveis*). O processo de emparelhamento difere consoante o sistema operativo do computador e os *drivers* de *Bluetooth* instalados.


O *NIF do Agente Identificador* já vem preenchido com a informação registada na secção *Parâmetros/Activação*. Os campos marcados com * são de preenchimento obrigatório, sendo a digitação da informação facilitada (ver *Funcionamento Geral*).

Quando termina a identificação de um animal basta clicar no botão *GRAVAR E PRÓX.*. Na identificação do animal seguinte a informação do lado esquerdo mantém-se (embora possa ser alterada) bastando introduzir a informação específica do novo animal.

No final do processo de identificação basta clicar em *EXPORTAR (.txt)* para gerar o ficheiro .txt que poderá ser submetido ao SNIRA. Este ficheiro é gravado no directório especificado na secção *Parâmetros / Activação*. O nome e a estrutura deste ficheiro estão de acordo com as regras elaboradas pelo SNIRA.

Colheita de Dados

Podem ser registados dados sobre outras acções realizadas com os animais, tirando partido do leitor de identificação electrónica para ter uma identificação precisa de cada animal.



Ruralbit - Interface IE PC

Portas CDM disponíveis: [dropdown] Ligar Desligar

Entrada Identificação **Colheita de Dados** Controlo Dinâmico Parâmetros / Activação

Tipo de Acção: Contrastes (dropdown menu)
Contrastes

Data: [input] Animal: [input]

Criador: [input] N Amostra: [input]

Expl.: [input] Produção: [input]

GRAVAR e PRÓX. EXPORTAR (.txt)

1 de 1

Deve ser criado um ficheiro .TXT por cada Criador/Expl. e por cada Acção

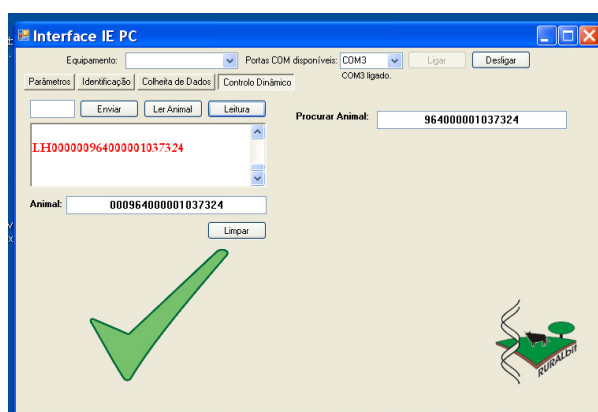
As acções a realizar são previamente identificadas na secção *Parâmetros/Activação*, sendo mostrados os campos que dizem respeito apenas a cada acção. O número de acções que se podem registar é ilimitado e cada acção pode ser parametrizada com um máximo de 8 atributos, sendo registada para todas as acções a informação sobre o animal, data, criador e exploração.

Para facilitar a introdução dos dados, a informação nos campos Data, Criador e Exploração (Expl.) mantém-se entre cada registo, sendo apenas necessário introduzir a informação do animal e cada um dos atributos dessa acção.

Quando termina um registo clicar no botão *GRAVAR E PRÓX.* para introduzir o registo seguinte. Sempre que terminarem os registos de uma acção num criador ou exploração clicar em *Exportar .txt.* Estes ficheiros .txt podem ser utilizados em diferentes aplicações informáticas de acordo com as necessidades (por exemplo Genpro Online, MS Excel e outros compatíveis).

Controlo dinâmico

Utilizando leitores de identificação electrónica apropriados é possível realizar o controlo dinâmico dos animais. À medida que os animais passam pelo leitor é elaborada uma listagem dos animais presentes.



É ainda possível detectar um determinado animal à sua passagem pelo leitor. Para tal basta introduzir a identificação do animal no campo *Animal* e o *Interface IE* mostra um sinal gráfico à sua passagem. É também emitido um sinal sonoro (embora possa ser de difícil percepção nas condições de campo).

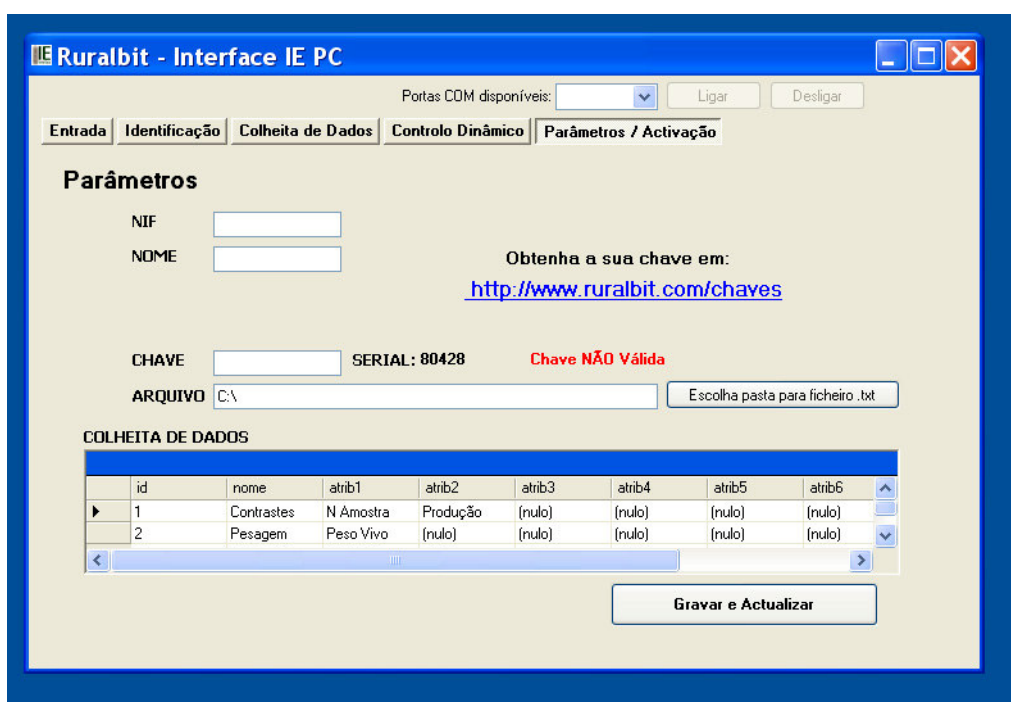
Parâmetros/Activação

Nesta secção são definidos os parâmetros gerais de funcionamento do *Interface IE.*

É nesta secção que terá que ser feita a activação do programa (ver capítulo *Licenças*).

No campo *Arquivo* deverá indicar a pasta onde serão guardados os ficheiros .txt que serão gerados pelo *Interface IE.*

Ao preencher o *NIF* este campo surgirá já preenchido quando realizar as identificações, facilitando o trabalho de campo.



As diferentes acções de colheitas de dados deverão ser aqui definidas. A cada acção terá que ser atribuído um *nome* e vários *atributos* (um máximo de 8). Por exemplo, caso se pretenda registar pesagens: nome = pesagens; atrib1= peso vivo; caso pretenda registar contrastes leiteiros: nome = contrastes; atrib1 = nº de amostra; atrib2 = produção;). **Atenção:** só deverá alterar os parâmetros das acções de colheita de dados quando as tabelas estiverem limpas (sem registos); caso contrário a exportação de ficheiros será feita com os dados já recolhidos atribuídos aos parâmetros novos, o que não fará sentido.

Funcionamento Geral

O *Interface IE* possui várias funcionalidades que facilitam a digitação da informação:

- caixas de selecção permitem escolher a *espécie* e a *raça* a partir de listagens de espécies e raças reconhecidas pelo SNIRA;
- caso o *brinco* do animal comece com PT não é necessário digitar estas duas letras, bastando inserir os algarismos do brinco;
- no campo *Data* é assumida a data do próprio dia (pode ser alterada);

- o campo *data* pode ser preenchido de três formas:
 - no formato dia-mês-ano (d-m-aaaa, por exemplo 1-1-2011 para o dia 1 de Janeiro de 2011; 23-10-2012 para o dia 23 de Outubro de 2012);
 - na forma simplificada quando não é exigível conhecer o dia exacto do nascimento (mêsano, maa ou mmaa; por exemplo 111 para o dia 1 de Janeiro de 2011; 1012 para o dia 1 de Outubro de 2012);
 - digitar apenas *h* ou *H* caso se refira à data do próprio dia.

Também é possível navegar entre os registos, consultando registos feitos anteriormente e editando a informação registada caso seja necessário ou mesmo apagando um registo por completo.

